

LIVRET D'ACCUEIL



BIENVENUE

Madame, Mademoiselle, Monsieur,

Vous avez témoigné votre intérêt pour effectuer une formation au sein de l'organisme de formation de la C3SI et nous vous en remercions.

Les professionnels de la C3SI mettent leur expertise et leur savoir-faire à votre disposition pour une proposition de formation adaptée aux compétences et attentes visées.

Soucieux de trouver une réponse aux besoins de nos participants, nos formations se déroulent généralement sur les quatre régions qui composent la C3SI.

Sensibles du confort des patients et d'une pratique professionnelle attentive aux problématiques liées à leur prise en charge, la C3SI propose un accompagnement particulier.

Nous sommes présents et vous accompagnons dans votre choix de formation.

Cependant, si notre engagement à votre service vous donne un certain nombre de droit, il vous impose également le respect de vos devoirs. La qualité de votre accueil est une réponse à cette problématique et nous sommes ravis de vous mettre à disposition ce livret dans l'esprit des valeurs humanistes qui nous animent.

Notre équipe reste mobilisée et répondra à toutes les sollicitations et questionnements en termes d'accueil de participants en situation de handicap.

Bienvenue au sein de l'Organisme formateur de la C3SI et très bonne formation parmi nous.

QUI SOMMES-NOUS ?



La Confédération des Centres de santé C3SI est créée en 2005, sous le statut d'association loi 1901, à but non lucratif.

Elle a pour but de fédérer les associations gestionnaires de centres de santé sur le territoire national.

Elle partage avec ses adhérents les valeurs suivantes :

- Une vision de l'engagement citoyen qui se fonde sur le respect de l'être humain, de ses choix, contre toute forme de discrimination qu'elle soit ethnique, culturelle, économique ou sociale
- Une vision de la santé, pour laquelle la personne soignée, au cœur de notre action, bénéficie de soins de qualité, dans une approche partenariale et coordonnée
- Une vision de l'Association comme un lieu de partage où les administrateurs bénévoles, les usagers et les professionnels participent à la construction d'un projet partagé tout en respectant leurs singularités

VIE PRATIQUE DU STAGIAIRE

Horaires des formations

Les horaires des formations sont habituellement celles-ci : **9 h – 12 h 30 / 13 h 30 – 17 h.**

Cette programmation peut être modifiée selon les besoins des participants ou du formateur référent et en accord avec l'ensemble du groupe.

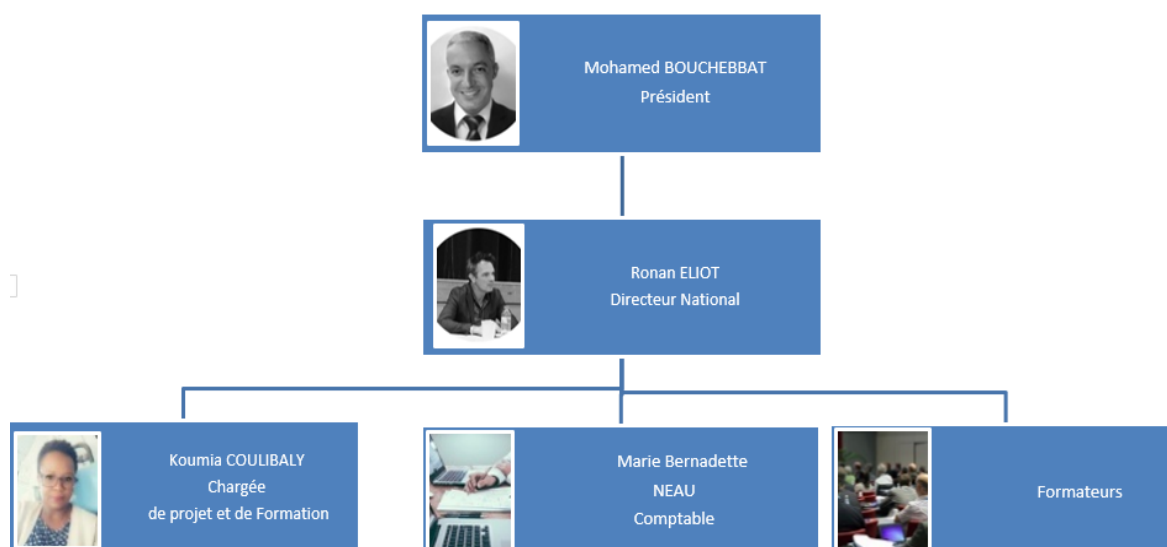
Horaires de travail de la chargée de formation

	LUNDI	MARDI	MERCREDI	JEUDI	VENDREDI
Matin	9h00 - 12h30	9h00 - 12h30		9h00 - 12h30	9h00 - 12h30
Après-midi	13h30 - 17h00	13h30 - 17h00		13h30 - 17h00	13h30 - 17h00

Pour toute demande, vous pouvez contacter Koumia COULIBALY, chargée de formation au 02 40 96 98 74 / 06 42 40 95 49 ou par mail : formation@c-trois-si.fr

En l'absence de la chargée de formation, votre accueil ainsi que vos demandes de renseignements seront assurés par le Directeur de la C3SI.

ORGANIGRAMME



LIEUX DE FORMATION ET MODALITES D'ACCUEIL

Pontivy : Association des Amis du Gros Chêne



Adresse : 61 Rue de Bretagne, 56300 Pontivy
Téléphone : 02 97 27 99 17

L'association des Amis du Gros Chêne a pour but premier l'insertion de personnes parfois éloignées de la réalité de l'emploi, bénéficiaire du RSA, travailleurs handicapés, chômeur de longue durée etc. Ils disposent de 4 salles de réunion modulables, dans un cadre exceptionnel. Toutes les salles sont équipées d'un vidéoprojecteur, d'un tableau blanc, du WiFi.

Vous pouvez profiter, d'un service de restauration (le midi et sur réservation).



Ancenis : Centre de Santé infirmier



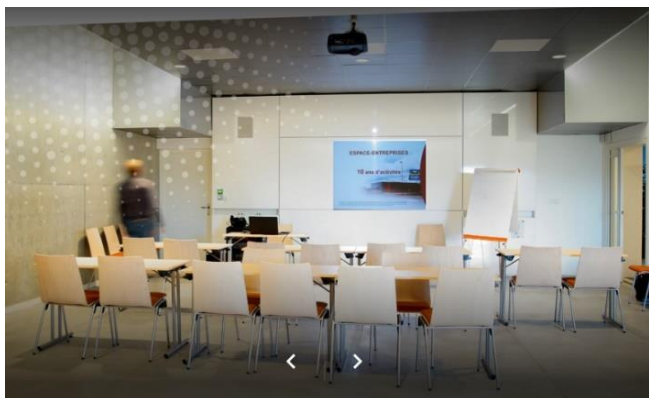
Adresse : 330 Boulevard du Dr Moutel, 44150 Ancenis

Téléphone : 02 40 83 02 98

Pour la restauration commerces et restaurants à proximité du centre.



Combourg : Espace Entreprises Bretagne romantique



Adresse : ZA Moulin Madame, 1 Allée de Lohon,
35270 Combourg

Téléphone : 02 23 16 46 46

L'Espace Entreprises (EEBR) nous accueille pour nos formations.

Pour la restauration commerces et restaurants à proximité du centre.

La C3SI se réserve le droit de développer ses formations dans d'autres structures en fonction des besoins tout en respectant bien entendu les normes d'accueil et de sécurité des participants.

L'ensemble des lieux de formation sont conformes à la réglementation relative à l'accueil des personnes à mobilité réduite.

Les plans d'accès aux lieux vous seront fournis dans la convocation à la formation :

Chaque lieu doit répondre aux exigences suivantes :

- Conformité à la réglementation relative à l'accessibilité et la sécurité
- A leur arrivée dans les locaux, les stagiaires sont accueillis par un agent d'accueil qui les oriente vers la salle de formation.
- Durant ce temps d'accueil, une collation est prévue (café, petit-déjeuner...).
- Une signalétique est mise en place pour identifier les salles de formation, et les sanitaires.

Les stagiaires devront respecter le règlement intérieur et également celui de l'établissement dans lequel leur formation est dispensée.

Droits et devoirs du stagiaire

- ✓ Le stagiaire doit prendre connaissance du règlement intérieur et s'y conformer.
- ✓ Chaque stagiaire est tenu au respect de la discrétion professionnelle (à l'intérieur et à l'extérieur de l'établissement).
- ✓ Chaque stagiaire se doit de respecter des règles d'hygiène et de civilité.
- ✓ Le stagiaire étant acteur de sa formation, la richesse de celle-ci dépendra de son dynamisme propre et de son implication personnelle.

Règles de sécurité et conseils en cas d'incendie

- ✓ Les stagiaires devront veiller à leur sécurité personnelle et à celle des autres en respectant les consignes générales de sécurité et d'hygiène en vigueur sur le lieu de formation.
- ✓ Tout accident ou incident survenu à l'occasion de la formation doit être immédiatement déclaré par le stagiaire accidenté ou par les personnes témoins au responsable de la formation ou à son représentant.
- ✓ Les stagiaires ont l'interdiction d'introduire dans les locaux des armes à feu et des produits de nature inflammable ou toxique.
- ✓ Les consignes d'incendie, notamment un plan de localisation des extincteurs et des issues de secours, sont affichées dans les locaux de formation de manière à être connues de tous les stagiaires.
- ✓ En cas d'incendie, gardez votre calme et prévenez immédiatement les personnels présents. Fermez les portes et les fenêtres pour éviter les appels d'air.
- ✓ En cas d'évacuation, suivez bien les consignes données par le référent de l'établissement et les sapeurs-pompiers.

Ces derniers sont tenus d'exécuter sans délai l'ordre d'évacuation donné par le formateur ou son représentant.

Dans le cadre de la pandémie du Covid-19 la C3SI a mis en place un protocole en lien avec la législation et les recommandations applicables relatives aux mesures sanitaires.

NOTRE METHODE : LA FORMATION PRESENTIELLE

Une méthode de formation basée sur la rencontre entre les stagiaires et le formateur. Les sessions ont vocation à acquérir, entretenir ou perfectionner les connaissances.

- Tous réunis dans un même lieu
 - Un formateur compétent
 - Un support de formation remis à chaque stagiaire
 - Une méthode qui s'appuie également sur un programme qui associe :
 - L'analyse de la pratique par d'un temps dédié pendant la formation présentielle et qui pourra faire l'objet d'une analyse par le biais d'un questionnaire avant la formation
 - d'un temps d'acquisition, d'entretien ou de perfectionnement des connaissances/compétences par le biais :
 - d'un temps dédié
 - d'objectifs pédagogiques
 - de supports pédagogiques reposant sur des références actualisées
 - une évaluation des stagiaires
- Une durée de la formation entre 1 et 4 jours

Tarifs

Formation habilitée par l'ANDPC

Prise en charge intégral dans la limite de deux jours

Tarifs des formations hors DPC

200€/jour adhérents

280€/jour non adhérents

Comment s'inscrire ?

En ligne

Sur le site de l'Agence Nationale du DPC - numéro de l'organisme de formation 8425

Par téléphone

02 40 96 98 74

Notre offre de formation

La C3SI développe une offre de formation **diversifiée** qui a pour principal objectif de répondre aux besoins des professionnels exerçant en centre de santé et de leurs partenaires.

Les actions de formation sont mises en œuvre et traduisent l'esprit des valeurs portées par le réseau C3SI.

Nos orientations et objectifs pédagogiques

- Transmettre les valeurs du réseau C3SI
- Participer à la professionnalisation des acteurs exerçant en Centres de santé en permettant aux salariés d'améliorer et de donner du sens à leurs pratiques professionnelles au service des personnes accompagnées ;
- Aider les bénévoles à s'engager et exercer leurs missions ;
- Faciliter l'accès à la formation sur le territoire régional et développer une offre de proximité ;
- Proposer une offre de formation adaptée aux réalités et aux valeurs du secteur non lucratif (contenus de formation, tarifs, méthodes pédagogiques etc...) ;
- Aider les acteurs à comprendre et à se saisir des enjeux et politiques dans le secteur sanitaire
- Traduire en pratiques professionnelles les évolutions législatives et réglementaires ;
- Transmettre une analyse et des points de vigilance sur les tendances du secteur ;
- Favoriser la transversalité l'échange de pratiques professionnelles

Programmation des formations

La C3SI propose une offre pour répondre à des besoins, qu'ils soient individuels, collectifs.

L'offre de formation se décline en sessions de formations de 1 à 4 jours.

Les sessions sont assurées soit par l'équipe de la C3SI soit par des intervenants extérieurs et se déroulent dans plusieurs lieux distincts pour être au plus près de nos adhérents. Cette formule rassemble des stagiaires de différents établissements et favorise le partage d'expérience.

Public ciblé

Les formations s'adressent aux adhérents et non adhérents du secteur privé non lucratif sanitaire, particulièrement les centres de santé mais également médico-social comme les SSIAD par exemple. Il peut aussi s'étendre dans le cadre de demande spécifique aux établissements de santé.

Ces formations visent l'ensemble des salariés et bénévoles de ces

Les thèmes de formation

Un tableau de suivi des formations, des conférences ou tout autre action permettant d'actualiser leurs connaissances/compétences

est actualisé chaque année.

Enjeux techniques : Améliorer les techniques de soins (ex : plaies et cicatrisation, prise en charge de patients dans le cadre de soins palliatifs) mais également des techniques diagnostics et d'application de la NGAP.

Enjeux Juridiques : Développer des actions de formation relatives au droit du travail ou de la santé

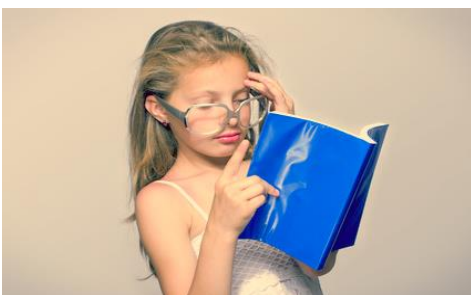
Enjeux stratégiques et de Gouvernance : S'approprier les enjeux des centres de santé ou sur la gouvernance associative

Enjeux en matière de qualité et de gestion des risques : Accompagner et former les centres de santé dans la démarche qualité et gestion des risques

Le réseau des formateurs

Internes

La C3SI dispose d'une **équipe de formateurs qualifiés et expérimentés**. Les formateurs ont une connaissance fine du secteur et de ses enjeux. Ils bénéficient d'un diplôme spécifique par



Externes

Si nécessaire, la C3SI fait appel à des intervenants extérieurs qui adhèrent aux conditions et valeurs décrites dans la Charte formation du réseau. Les formateurs externes sont engagés par une convention de formation.

Le recrutement et la coordination des formateurs externes sont assurés par le service formation.

Règlement intérieur applicable aux stagiaires en formation

Article 1 : Préambule

La C3SI est une association loi 1901, un centre de formation indépendant et déclaré. Son siège social est situé 150 avenue Francis Robert 44150 Ancenis
La C3SI est ci-après désigné « l'organisme de formation ».

Article 2 : Dispositions générales

Conformément aux articles L. 6352-3 et L6352-4 et R. 6352-1 à R 6352-15 du code du travail, le présent règlement intérieur a pour objet de définir les règles générales et permanentes et de préciser la réglementation en matière d'hygiène et de sécurité ainsi que les règles relatives à la discipline, notamment les sanctions applicables aux stagiaires et les droits de ceux-ci en cas de sanction.

Article 3 : Champ d'application

Sont concernés par l'application du présent règlement, l'ensemble des stagiaires inscrits et présents à une formation dispensée par la C3SI pour toute la durée de la formation suivie et tant que le stagiaire est présent sur le lieu du stage.
Les dispositions du présent règlement sont applicables dans l'ensemble des locaux où sont dispensés des formations par la C3SI.

Article 4 : Hygiène et sécurité

Chaque stagiaire doit veiller à respecter les règles concernant sa sécurité personnelle et celle des autres personnes en vigueur dans l'établissement où sont dispensées les formations de la C3SI.

Lorsque les formations se déroulent dans une structure déjà dotée d'un règlement intérieur, les mesures de sécurité et d'hygiène applicables aux stagiaires sont celles de ce dernier règlement.

Ainsi, la prévention des risques d'accidents et maladies est impérative et exige à chacun le respect :

- des prescriptions applicables en matière d'hygiène et de sécurité sur les lieux de formation ;
- de toute consigne imposée soit par la direction de la C3SI, soit par le constructeur ou le formateur s'agissant notamment de l'usage des matériels mis à disposition.

S'il constate un dysfonctionnement du système de sécurité, il en avertit immédiatement la direction de la C3SI. Le non-respect de ces consignes expose la personne à des sanctions disciplinaires.

Article 5 : Alcool et autres

L'introduction ou la consommation de drogue ou de boisson alcoolisées dans les locaux est formellement interdite. Il est interdit aux stagiaires de pénétrer ou de séjourner en état d'ivresse ou sous l'emprise de drogue dans l'organisme de formation. Il est formellement interdit de fumer dans les salles de formation.

Article 6 : Consignes d'incendie

Les consignes d'incendie et notamment un plan de localisation des extincteurs et des issues de secours sont affichés dans les locaux de formation de manière à être connus de tous les stagiaires.

Article 7 : Accident

Tout accident ou incident survenu à l'occasion ou en cours de formation doit être immédiatement déclaré par le stagiaire accidenté ou les personnes témoins de l'accident, au responsable de la C3SI pendant qu'il se trouve sur le lieu de formation ou pendant qu'il s'y rend ou en revient fait l'objet d'une déclaration par le responsable de la C3SI auprès de la caisse de sécurité sociale.

Article 8 : Tenue et comportement

Les stagiaires sont invités à se présenter au lieu de formation en tenue décente et à avoir un comportement correct à l'égard de toute personne présente dans l'organisme.

Article 9 : Information et affichage

La circulation de l'information se fait par l'affichage sur les panneaux prévus à cet effet. La publicité commerciale, la vente de produits, la propagande politique, syndicale ou religieuse sont interdites dans l'enceinte de l'organisme et dans tous les autres lieux où pourraient se dérouler la formation.

Article 10 : Assiduité du stagiaire

Les horaires de stage sont fixés à l'avance par la C3SI et portés à la connaissance des stagiaires lors de la remise du programme du stage.

Les stagiaires sont tenus de respecter ces horaires de formation. En cas d'absence ou de retard à une formation, les stagiaires sont tenus d'informer le responsable de la C3SI. La C3SI se réserve le droit de modifier les horaires de stage en prévenant à l'avance ses stagiaires sauf cas de force majeure.

Les stagiaires sont tenus de signer une feuille de présence chaque jour pendant toute la durée de la formation.

Article 11 : Accès au lieu de formation

Sauf autorisation expresse de la C3SI, les stagiaires ayant accès au lieu de formation pour suivre leur formation ne peuvent faciliter l'introduction de tierces personnes à

l'organisme.

Article 12 : Usage du matériel

Chaque stagiaire est tenu d'utiliser le matériel conformément à son usage pour la réalisation de la formation. Le matériel fourni au stagiaire pendant la formation doit être conservé en bon état.

A la fin de la formation, les stagiaires ont l'obligation de restituer le matériel et les documents mis à leur disposition par C3SI, à l'exception des documents pédagogiques distribués aux stagiaires pendant la formation.

Il est rigoureusement interdit, sauf dérogation expresse, d'enregistrer ou de filmer les sessions de formation.

La reproduction des documents pédagogiques, sans l'autorisation de l'organisme de formation, est formellement interdite. Ces documents ne peuvent être réutilisés que dans un objectif personnel.

Article 13 : Responsabilité de l'organisme de formation

La C3SI décline toute responsabilité en cas de perte, vol ou détérioration des objets personnels de toute nature apportée par les stagiaires sur le lieu de formation.

Article 14 : Respect de la confidentialité des données stagiaires

Tous formateurs de la C3SI s'engagent à garder confidentielle toutes informations personnelles et professionnelles des stagiaires qui seraient portées à sa connaissance.

Article 15 : Sanctions

Tout manquement du stagiaire à l'une des prescriptions du présent règlement intérieur pourra faire l'objet d'une sanction prononcée par le responsable de la C3SI ou son représentant.

Tout agissement considéré comme fautif pourra, en fonction de sa nature et de sa gravité, faire l'objet de l'une ou l'autre des sanctions suivantes :

- rappel à l'ordre ;
- avertissement écrit par le responsable de la C3SI ou par son représentant
- blâme ;
- exclusion temporaire de la formation ;
- exclusion définitive de la formation.

Les amendes ou autres sanctions pécuniaires sont interdites.

Le responsable de la C3SI ou son représentant informe de la sanction prise l'employeur du salarié stagiaire.

Article 16 : Garantie Disciplinaires

Article 16.1. – Information du stagiaire

Aucune sanction ne peut être infligée au stagiaire sans que celui-ci ait été informé au préalable des griefs retenus contre lui.

Toutefois, lorsqu'un agissement, considéré comme fautif, a rendu indispensable une mesure conservatoire d'exclusion temporaire à effet immédiat, aucune sanction définitive relative à cet agissement ne peut être prise sans que le stagiaire n'ait été au préalable informé des griefs retenus contre lui et éventuellement, que la procédure ci-après décrite ait été respectée.

Article 16.2. – Convocation pour un entretien

Lorsque le directeur de l'organisme de formation ou son représentant envisage de prendre une sanction, il est procédé de la manière suivante :

- il convoque le stagiaire – par lettre recommandée avec demande d'avis de réception ou remise à l'intéressé contre décharge – en lui indiquant l'objet de la convocation ;
- la convocation indique également la date, l'heure et le lieu de l'entretien ainsi que la possibilité de se faire assister par une personne de son choix stagiaire ou salarié de l'organisme de formation.

Article 16.3. – La sanction

La sanction ne peut intervenir moins d'un jour franc ni plus de quinze jours après l'entretien.

La sanction fait l'objet d'une notification écrite et motivée au stagiaire sous forme d'une lettre recommandée ou remise contre décharge.

Article 17 : Entrée en vigueur

Ce règlement intérieur est applicable pour les stagiaires en formation à la C3SI.

Un exemplaire du présent règlement sera remis aux stagiaires qui suivent une formation à C3SI et sera disponible sur son site internet.

Le présent règlement entre en vigueur à compter du 1er janvier 2016.