

# CONFÉDÉRATION DES CENTRES DE SANTÉ - C3SI



## CATALOGUE DE FORMATION

# 2024



# SOMMAIRE

## Présentation

---

- 02 Notre méthode
- 03 Les modalités d'inscription

## Accompagner les prises en soin par pathologies et aspects cliniques

---

- 05 Pathologies cardiovasculaires et traitements anticoagulants - **DPC**
- 07 Plaies et cicatrisation - **DPC**
- 09 Soins Palliatifs - **DPC en cours**
- 11 Troubles neurodégénératifs - **DPC**
- 13 Santé mentale
- 15 Repérage des fragilités chez les personnes âgées - initiation ICOPE - **DPC**
- 17 Gestion de la violence et agressivité des patients et de leur entourage - **DPC**
- 19 Repérage et évaluation des besoins des patients en situation de vulnérabilité - **DPC**

## Bien-être pour soi et au service des prises en soin

---

- 22 Initiation à la sophrologie
- 24 Initiation à l'hypnose et hypnoanalgésie

## Expertises transversales et développement de projets

---

- 27 Nomenclature générale des actes professionnels
- 33 Promotion de la santé en centres de santé: du projet à l'action
- 35 Fondamentaux de l'éducation thérapeutique du patient ETP 40h - **DPC**
- 37 Gestes et soins d'urgence en centre de santé
- 39 Exercice coordonné et pluriprofessionnalité : Mettre en avant les atouts des Centres de santé
- 41 Tutorat infirmier : Acquérir les compétences essentielles pour encadrer et guider les étudiants en soins infirmiers
- 43 Prescription et administration des vaccins - **DPC**

# NOTRE MÉTHODE

Les sessions de formations proposées par la C3SI ont vocation à faire acquérir, entretenir ou perfectionner les connaissances et compétences des apprenants.

Une méthode qui s'appuie également sur :

## ANALYSE DE LA PRATIQUE

Un temps dédié en amont par questionnaire et pendant la formation et qui fait l'objet d'une analyse

## TEMPS DE FORMATION

D'un temps d'acquisition, d'entretien ou de perfectionnement des connaissances/compétences par le biais :

- d'un temps dédié
- d'objectifs pédagogiques pertinents
- de supports pédagogiques reposant sur des références actualisées

## EVALUATION

Une évaluation des stagiaires de l'acquisition de connaissances ou compétences et de la satisfaction.

Une méthode de formation basée sur la rencontre entre les stagiaires et le formateur

- en présentiel ou distanciel
- Une équipe de formateurs compétents avec une connaissance de la pratique en centres de santé.
- Un support de formation remis à chaque stagiaire.
- Une durée de la formation de 1 ou 6 jours
- Des apports théoriques
- une place privilégiée aux échanges entre participants
- Cas concrets apportés par les participants et le formateur
- Des supports variés
- A l'issue de la formation, une évaluation sera réalisée

# MODALITÉS D'INSCRIPTION

## comment s'inscrire?

En ligne: sur le site de l'ANDPC  
Numéro organisme de formation : 8425

Par téléphone : 02 40 96 98 74

Par mail : [formation@c-trois-si.fr](mailto:formation@c-trois-si.fr)

N° DIRRECCTE : 52 44 08100 44

Siret : 814 267 670 00028

Code APE : 9499Z

## tarifs

### Formation habilitée par l'ANDPC

Prise en charge intégrale dans la limite de deux jours

### Formation hors DPC :

Adhérents : 250€/jour/stagiaire

Non adhérents: 290€/jour/stagiaire

Tarif DPC (si conventionnement direct avec la structure) : 289,94€/jour/stagiaire





# Accompagner les prises en charge par pathologies et aspects cliniques

# PATHOLOGIES CARDIOVASCULAIRES ET TRAITEMENTS ANTICOAGULANTS

## réactualisation des connaissances pour une prise en charge pertinente

DPC

taux de satisfaction :  
96 %

Les infirmiers à domicile jouent un rôle essentiel dans la sécurité et la gestion des facteurs de risque des patients atteints de pathologies cardiovasculaires et sous anticoagulants grâce à leur suivi régulier et à leur éducation adaptée.

Dans ce contexte, cette formation a été élaborée pour permettre aux infirmières à domicile de mettre à jour leurs connaissances sur les pathologies cardiaques, l'hémostase, les anticoagulants et les facteurs de risques cardiovasculaires, afin d'optimiser et de sécuriser la prise en charge de ces patients



### objectifs

À l'issue de cette formation, les apprenants seront en mesure d'identifier les facteurs de risque et les symptômes des pathologies cardiaques, de repérer les mésusages de traitements, de savoir initier une démarche d'éducation thérapeutique chez le patient, et de transmettre les données de santé par l'utilisation de l'outil "Mon carnet de suivi".

## contenu

### Module 1 : Rappels sur les pathologies cardiaques

- Anatomie et physiologie du système cardiovasculaire
- Les principales pathologies cardiaques et leurs symptômes
- Les traitements médicamenteux et les dispositifs médicaux utilisés

### Module 2 : Les anticoagulants et le processus d'hémostase

- Les différents types d'anticoagulants et leurs indications
- Les risques associés aux anticoagulants
- Le processus d'hémostase et son rôle dans la prévention des maladies cardiovasculaires

### Module 3 : Analyse des pratiques en matière de prise en charge des patients atteints de pathologies cardiaques

- Les recommandations des sociétés savantes en matière de soins et de parcours de soins pour les patients atteints de pathologies cardiaques
- Les outils de surveillance et d'éducation pour les patients atteints de pathologies cardiaques
- Les bonnes pratiques en matière de prise en charge des patients sous anticoagulant

### Module 4 : Prévention et éducation

- Les facteurs de risques cardiovasculaires et les actions de prévention
- L'importance de l'éducation thérapeutique dans la prise en charge des patients atteints de pathologies cardiaques
- Les outils et les méthodes pour initier une démarche d'éducation thérapeutique chez le patient

### Module 5 : Cas pratiques et évaluation

- Étude de cas pratiques pour appliquer les connaissances acquises dans les modules précédents
- Évaluation des connaissances et compétences acquises

#### publics

IDE

#### pré-recquis

diplôme d'état  
infirmier

#### modalités

présentiel

#### durée

2 jours -14h

#### groupe

Maximum  
15 personnes

#### formateur

**Corentin SALLIOT** – Infirmier diplômé d'État en 2015.

Formateur en santé depuis 2019



DPC

taux de satisfaction :  
94 %

# PLAIES ET CICATRISATION

## Mettre en place une stratégie thérapeutique globale en soins de plaies

Les plaies sont une complication courante chez les patients à domicile et leur prise en charge est primordiale pour assurer la guérison et le bien-être des patients.

Cette formation a pour but de vous fournir les connaissances théoriques et pratiques nécessaires pour la prise en charge optimale des plaies et cicatrisation chez vos patients à domicile.



### objectifs

Ce programme vise à renforcer les compétences des infirmières à domicile dans la prise en charge des patients atteints de plaies et de cicatrisation, en couvrant l'ensemble des aspects clés de la gestion des plaies et des soins cutanés. Les participants seront formés sur les dernières pratiques de soins, techniques de traitement, et les différents dispositifs médicaux, dans le but d'assurer une prise en charge de qualité et de sécurité pour les patients.



## contenu

### Module 1 : Rappels sur la peau et la cicatrisation

- Anatomie et physiologie de la peau
- Processus de cicatrisation
- Complications et causes de retard de cicatrisation

### Module 2 : Évaluation et transmissions

- Évaluation du patient, d'une plaie, des stades de cicatrisation, des facteurs aggravants
- Présentation d'outils pour l'évaluation et la transmission d'informations

### Module 3 : Qualité et sécurité des soins

- Les différents types de pansements et dispositifs médicaux pour la cicatrisation
- Classification, indications et conseils d'utilisation des pansements
- Démonstrations pratiques

### Module 4 : Prise en charge de plaies chroniques et aiguës

- Principes de prise en charge des plaies chroniques, des plaies aiguës et traumatiques
- Différents dispositifs médicaux et critères de choix
- Étude de situations pratiques des participants

### Module 5 : Approfondissements

- Mécanismes spécifiques et principes de prise en charge de plaies particulières (ulcères vasculaires, plaies chez les patients diabétiques, escarres, brûlures, etc.)

### Module 6 : Cicatrisation et législation

- Rappels sur la législation en matière de soins aux patients atteints de plaies
- Droit de prescription

### Module 7 : Méthodes de réfection de pansement

Détersion mécanique, bandages, etc. : présentation, démonstration

#### publics

IDE

#### pré-recquis

diplôme d'état  
infirmier

#### modalités

présentiel

#### durée

2 jours -14h

#### groupe

Maximum  
15 personnes

#### formateurs

**Elodie Jeveau - Laurent Marquié**

IDE en centres de santé infirmier

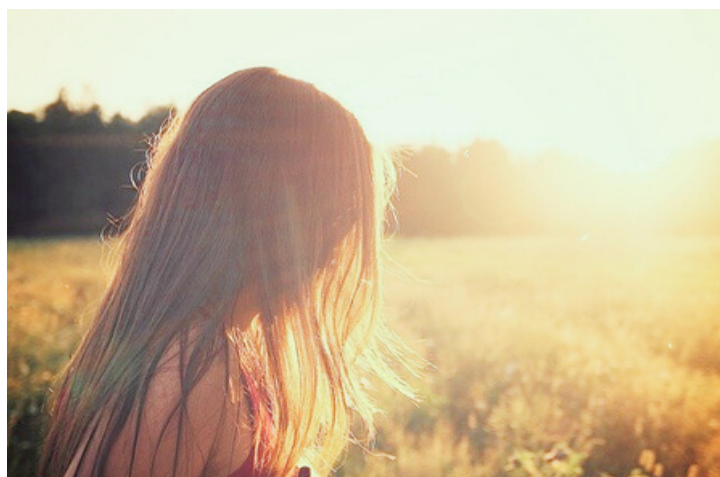
et titulaires d'un Diplôme Universitaire plaies, brûlures et  
cicatrisation

nouveauté  
2024  
DPC

# SOINS PALLIATIFS

## connaissances, échanges et outils pour une prise en charge optimale à domicile

Les soins palliatifs sont une priorité de santé publique en France et les infirmières à domicile jouent un rôle crucial dans la prestation de ces soins. Le plan national 2021-2024 vise à améliorer la prise en charge palliative et la formation des professionnels de santé. Cette formation propose un parcours pour promouvoir les bonnes pratiques et fournira des ressources et des outils spécifiques aux professionnels de santé intervenant à domicile.



### objectifs

Former les infirmières à domicile sur les soins palliatifs afin qu'elles soient en mesure de fournir des soins complets et adaptés aux patients en fin de vie et à leur entourage et ainsi améliorer leur qualité de vie.

## contenu

### Module 1 : Introduction aux soins palliatifs

- Comprendre la définition des soins palliatifs
- Connaître les différents types de maladies qui nécessitent des soins palliatifs
- Identifier les objectifs des soins palliatifs

### Module 2 : Éthique et droit en soins palliatifs

- Comprendre les enjeux éthiques et juridiques liés aux soins palliatifs
- Connaître les réglementations et les lois en vigueur
- Savoir comment gérer les situations difficiles en soins palliatifs

### Module 3 : Évaluation et planification des soins palliatifs

- Comprendre les méthodes d'évaluation des besoins du patient et de sa famille
- Connaître les différentes interventions possibles pour soulager la douleur et les symptômes
- Savoir comment élaborer un plan de soins palliatifs individualisé

### Module 4 : Soins en fin de vie et la gestion de la mort

- Comprendre les différentes étapes du processus de mourir
- Connaître les interventions possibles pour aider les patients à traverser cette période
- Savoir comment fournir un soutien aux patients en phase terminale et à leur famille

### Module 5 : Communication et soutien aux patients et à leur famille

- Comprendre l'importance de la communication dans les soins palliatifs
- Connaître les techniques de communication adaptées aux patients en fin de vie et à leur famille
- Savoir comment fournir un soutien émotionnel et spirituel aux patients et à leur famille

#### publics

IDE

#### pré-requis

diplôme d'état  
infirmier

#### modalités

présentiel

#### durée

2 jours

#### groupe

Maximum  
15 personnes

#### formatrice

**Marine DUBOS** - IDE responsable de centre de santé  
Titulaire d'un Diplôme Universitaire en Soins Palliatifs  
et membre de la CASSPA



# TROUBLES NEURODEGENERATIFS

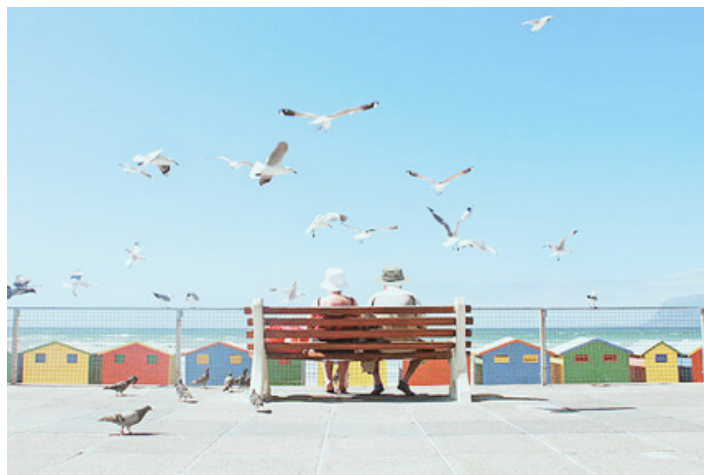
## Comprendre, évaluer et accompagner

nouveauté  
2024

DPC

En France, plus d'1,1 million de personnes souffrent de la maladie d'Alzheimer, 200 000 sont atteintes de Parkinson et 115 000 de sclérose en plaques, entraînant des bouleversements majeurs pour les patients et leur entourage. Des connaissances et compétences spécifiques sont parfois nécessaires.

La formation proposée s'inscrit dans cette démarche afin d'assurer une prise en charge de qualité et adaptée aux besoins de chaque patient.



### objectifs

Cette formation a pour objectif de permettre aux infirmiers à domicile de mieux comprendre les maladies neurodégénératives, de mieux évaluer les besoins des patients atteints de ces maladies et de mieux accompagner les patients et leur famille

## contenu

### Module 1 Introduction aux maladies neurodégénératives

- Définition et types de maladies neurodégénératives

### Module 2 Comprendre les troubles du comportement liés à la maladie d'Alzheimer ou à des troubles apparentés

- Évaluation des symptômes et des comportements
- Mesures de prévention, de dépistage, de surveillance et de suivi
- Rôle de l'infirmier/aide-soignant dans la prise en charge des patients atteints de maladies neurodégénératives

### Module 3 Contexte et dispositifs gouvernementaux

- Les éléments de contexte et les nouveaux dispositifs gouvernementaux mis en place

### Module 4. Évaluer les besoins des personnes âgées démentes et/ou désorientées

- Évaluation des besoins physiologiques, psychologiques et sociaux des patients
- Évaluation des capacités cognitives et de la fonctionnalité

### Module 5. Identifier les troubles psycho-comportementaux et mettre en place des actions

- Identification des troubles psycho-comportementaux les plus courants
- Approches non-pharmacologiques pour gérer les symptômes
- Techniques de communication adaptées aux patients atteints de maladies neurodégénératives et leurs familles

### Module 6. Optimiser le parcours de soins des patients

- Comprendre le parcours de soins des patients atteints de maladies neurodégénératives
- Optimiser le suivi et la coordination des soins entre les différents professionnels de santé

### Module 7 Accompagner les familles

- Établir une relation de confiance avec les familles
- Aider les familles à mieux comprendre la maladie et les aider à mieux prendre soin de leur proche

publics	pré-requis	modalités	durée	groupe
IDE aide-soignant(e)	aucun	présentiel	2 jours -14h	Maximum 15 personnes

## formatrice

**Sylvie OLIVIER**- Médecin Gériatre en centre de santé  
Titulaire d'un Diplôme Universitaire Diagnostic et prise en charge  
des démences

nouveauté  
2024

## SANTÉ MENTALE: comprendre pour mieux accompagner

La santé mentale est un sujet d'une grande importance pour les professionnels de la santé. Les troubles mentaux sont en constante augmentation, touchant des millions de personnes à travers le monde. Pour les professionnels de la santé, il est essentiel de comprendre les différentes maladies mentales et de savoir comment les prendre en charge efficacement. La formation en santé mentale offre une opportunité pour les infirmiers et les autres professionnels de la santé d'améliorer leurs connaissances et leurs compétences dans ce domaine. Cette formation leur permettra de mieux comprendre les patients atteints de troubles mentaux, d'établir une relation de confiance avec eux et de les aider à mieux gérer leur maladie.



### objectifs

Améliorer les connaissances et les compétences des infirmiers à domicile en matière de santé mentale pour leur permettre d'assurer une prise en charge adaptée et efficace des patients atteints de troubles mentaux.



## contenu

### Module 1 : Introduction à la santé mentale

- Définition de la santé mentale et contexte de la psychiatrie en France
- Les différents troubles mentaux et leurs symptômes
- La prévalence des troubles mentaux en France
- Les stéréotypes et préjugés liés à la santé mentale

### Module 2 : Apports de connaissances cliniques sur les troubles de la santé mentale (troubles anxieux et dépressifs, troubles psychotiques...)

- Les symptômes, facteurs de risques et causes
- Les différentes approches thérapeutiques
- Le rôle de l'infirmière dans la prise en charge des patients souffrant de troubles

### Module 3 : La communication avec les patients souffrant de troubles mentaux

- Les différentes techniques de communication adaptées aux patients souffrant de troubles mentaux
- Les bonnes pratiques de communication pour faciliter la prise en charge des patients souffrant de troubles mentaux
- Les erreurs à éviter dans la communication avec les patients souffrant de troubles mentaux
- 

### Module 4 : Le parcours de soins en santé mentale

- Les particularités de la prise en charge des patients souffrant de troubles mentaux dans un environnement à domicile
- La coordination avec les professionnels de santé pour assurer une prise en charge globale des patients souffrant de troubles mentaux

<b>publics</b>	<b>pré-requis</b>	<b>modalités</b>	<b>durée</b>	<b>groupe</b>
IDE aide-soignant(e)	aucun	présentiel	1 jours -7h	Maximum 15 personnes

## formateur

**Julien ROBIN**- IDE en centre de santé mentale  
avec une expérience significative en centre de santé infirmier  
Formation de formateur

nouveauté  
2024

DPC

## ICOPE : Repérage des fragilités des personnes âgées

En France, la population vieillit et les seniors veulent rester chez eux avec une bonne qualité de vie. Cependant, les soins aux personnes âgées se concentrent souvent sur les maladies, négligeant la prévention et l'approche fonctionnelle. Prévenir la perte d'autonomie est un défi majeur pour les professionnels de santé des centres de santé primaires qui s'occupent des seniors. Dans cette optique, la stratégie nationale de santé "Vieillir en bonne santé" prévoit de développer la prévention dans les pratiques de soins. Cette formation vise à fournir aux professionnels de santé des centres de santé les connaissances, compétences et outils nécessaires pour aider les seniors à maintenir leur autonomie grâce à une prévention précoce et des soins adaptés, en tenant compte de leur environnement et de leur motivation à rester indépendants.



### objectifs

Cette formation vise à sensibiliser à l'importance du repérage précoce des risques de perte d'autonomie chez les personnes âgées, ainsi qu'à permettre aux infirmières à domicile de développer leur expertise en matière de repérage précoce des risques de perte d'autonomie chez les personnes âgées. Les participantes acquerront une meilleure compréhension des risques d'altération des capacités fonctionnelles et découvriront le programme ICOPE, ainsi que l'outil d'évaluation ICOPE step 1 et l'application ICOPE Monitor. Elles seront également en mesure d'identifier les différents acteurs impliqués dans la prévention de la perte d'autonomie sur leur territoire.

## contenu

### Module 1 : Comprendre les risques d'altération des capacités fonctionnelles

- Les différents types de fragilités chez les personnes âgées
- Les facteurs de risques (troubles auditifs et visuels, cognitifs, de l'humeur, de la mobilité, de la nutrition)
- Les conséquences de la perte d'autonomie
- 

### Module 2 : Découvrir le programme ICOPE

- Présentation du programme ICOPE (intégrer la prise en charge des fragilités liées à l'âge dans les soins primaires)
- Les différents modules d'intervention (nutrition, activité physique, cognition, santé sensorielle, santé mentale, environnement physique)

### Module 3 : S'approprier l'outil d'évaluation ICOPE Step 1

- Présentation de l'outil d'évaluation
- Les différentes dimensions évaluées (mobilité, cognition, nutrition, sensorialité, humeur)
- Prise en main de l'outil

### Module 4 : Utiliser l'application ICOPE Monitor

- Présentation de l'application
- Les différentes fonctionnalités
- Utilisation pratique de l'application

### Module 5 : Identifier les acteurs intervenant dans la prévention de la perte d'autonomie sur son territoire

- Les différents acteurs de la prévention
- Les partenariats possibles

publics	pré-requis	modalités	durée	groupe
IDE aide-soignant(e)	aucun	présentiel	2 jours - 14h	Maximum 15 personnes

## formatrice

**Lise Lecacheur**

Infirmière diplômée d'État

Responsable d'équipes en centre de santé

Titulaire d'un Diplôme Universitaire Repérer, diagnostiquer, prévenir, corriger et accompagner les fragilités chez les patients âgés.



DPC

taux de satisfaction :  
89 %

## Gestion de la violence et de l'agressivité des patients et de leur entourage

La situation est préoccupante : en 2018, l'Observatoire National des Violences en milieu de Santé a recensé 23 360 incidents, dont 80% étaient des atteintes aux personnes. Parmi ces incidents, la moitié étaient des actes de violence physique, tandis qu'un tiers correspondait à des insultes et des comportements irrespectueux. Cette situation témoigne d'un changement dans la relation entre le personnel soignant et les patients, créant de nouveaux défis imprévus.

Face à cela, il est essentiel d'être capable de reconnaître les situations à risque, de prévenir et de gérer les comportements agressifs et violents afin d'assurer la sécurité et le bien-être de tous. La formation que nous proposons vous fournira les compétences nécessaires pour faire face à ces défis avec calme et efficacité.



### objectifs

Acquérir les compétences nécessaires pour prévenir, gérer et désamorcer les situations de violence et d'agressivité en milieu professionnel.

## contenu

### Module 1: Cadre législatif et concepts clés

- Cadre législatif de la gestion de la violence en milieu de soins
- Concepts d'émotion, d'anxiété, d'agressivité, de conflit et de violence

### Module 2: Prévention et gestion des situations à risque

- Identification des situations et contextes de soins à risque
- Prévention et gestion des situations à risque par une communication adaptée

### Module 3: Gestion des émotions

- Les différents mécanismes de gestion des émotions à un niveau individuel et collectif
- Analyse et questionnement des fonctionnements émotionnels pour une meilleure gestion de l'agressivité et de la violence

### Module 4: Analyse et optimisation de l'organisation

- Analyse et questionnement des organisations en place pour une meilleure gestion de l'agressivité et de la violence
- Outils d'optimisation pour éviter ou limiter les risques d'agressivité et de violence

### Module 5: Traçabilité et régulation des incidents

- Connaissance des différents outils d'aide à la traçabilité et la régulation des incidents d'agressivité ou de violence survenant en contexte de soins.

<b>publics</b>	<b>pré-recquis</b>	<b>modalités</b>	<b>durée</b>	<b>groupe</b>
IDE, aide-soignant(e) personnel administratif	aucun	présentiel	2 jours - 14 h	Maximum 15 personnes
<b>formateur</b>				

**Hugo Huon -**

Infirmier titulaire de trois diplômes universitaires centrés sur les relations de soins avec les publics vulnérables

## Repérage et évaluation des besoins des patients en situation de vulnérabilité

Les infirmiers des centres de santé sont confrontés chaque jour à des situations complexes liées à des patients en situation de précarité et/ou de vulnérabilité.

Dans ce contexte, il devient essentiel pour les professionnels de santé d'être en capacité de savoir agir au plus tôt face à des patients relevant de situations complexes.

Notre programme de formation abordera les thématiques liées à la vulnérabilité et à la santé, les déterminants, les inégalités et la littératie en santé, la précarité et la grande exclusion, le parcours, la rupture, la fragmentation et la coordination ainsi que les outils d'évaluation du patient et de la charge en soins, le raisonnement clinique et le plan de soins, l'analyse de la pratique, les dispositifs d'évaluations internes, la mise en pratique et la synthèse générale.



### objectifs

Le programme permettra aux infirmiers des centres de santé de mieux appréhender les situations complexes liées à des patients en situation de précarité et/ou de vulnérabilité et d'assurer une meilleure prise en charge de leurs besoins.

- Savoir agir face à un patient en situation de précarité / vulnérabilité
- Améliorer l'efficacité de l'évaluation des besoins du patient par l'infirmier
- Appréhender la coordination du parcours sanitaire et social, les risques de ruptures et les fragmentations du parcours de soins
- Structurer les plans de soins adaptés

## contenu

### Module 1: Vulnérabilités et santé

- définition des modèles conceptuels de la santé
- déterminants , inégalité et littératie en santé
- Compensation des inégalités sociales de santé
- Précarité et grande exclusion

### Module 2: Parcours, rupture, fragmentation et coordination

- Parcours de soins / Parcours de vie
- Outils d'évaluation du patient et de la charge en soins
- Raisonnement clinique et plan de soins

### Module 3: Analyse de la pratique

- Analyse de la pratique
- Dispositifs d'évaluation interne

### Module 4: Dispositif d'évaluation

- mise en pratique
- synthèse générale

<b>publics</b>	<b>pré-requis</b>	<b>modalités</b>	<b>durée</b>	<b>groupe</b>
IDE, aide-soignant(e) personnel administratif	aucun	présentiel	2 jours - 14 h	Maximum 15 personnes
<b>formateur</b>				
<b>Hugo Huon -</b> Infirmier titulaire de trois diplômes universitaires centrés sur les relations de soins avec les publics vulnérables				



# Développer son bien-être au service des prises en soins

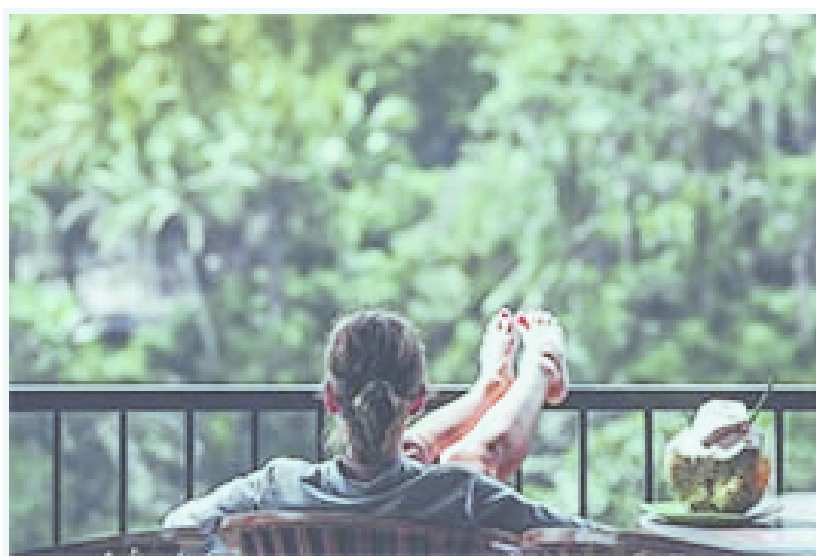




# Initiation à la Sophrologie

taux de satisfaction :  
90 %

La Sophrologie Caycédienne est une méthode de relaxation dynamique qui favorise la connaissance de soi et le bien-être. Elle est de plus en plus utilisée dans le domaine de la santé et du travail pour réduire le stress, réguler les émotions, renforcer la confiance en soi et gérer la douleur. Cette formation d'initiation à la Sophrologie Caycédienne s'adresse aux infirmières à domicile qui souhaitent améliorer leurs compétences en matière de bien-être et de gestion des émotions. Pendant deux jours, vous apprendrez les principes fondamentaux de la Sophrologie, ses objectifs, ainsi que ses méthodes et techniques. Vous découvrirez comment pratiquer la sophrologie personnellement et comment utiliser ces techniques dans les domaines de la santé et du travail. Cette formation a pour but de fournir des outils afin d'accompagner au mieux les patients et de favoriser le bien-être lors de prises en charge complexes.



## objectifs

Permettre aux infirmières à domicile de découvrir et d'utiliser la sophrologie comme outil complémentaire de bien-être personnel et/ou au service de leur pratique professionnelle pour améliorer le bien-être et la qualité de vie de leurs patients.

## contenu

### Module 1: Introduction à la Sophrologie Caycédiennne

- Histoire et définition de la Sophrologie
- Les principes fondamentaux
- Les objectifs de la Sophrologie

### Module 2: Les techniques de la Sophrologie

- La méthode et les techniques
- Pratiques en groupe
- La détente musculaire
- La respiration

### Module 3: Applications de la Sophrologie

- Applications dans les domaines de la santé et du travail
- Pratiques en groupe, sous-groupes et en individuel

### Module 4: Réduction du stress et régulation des états émotionnels

- La réduction du stress
- La régulation des états émotionnels
- Pratiques en groupe, sous-groupes et en individuel

### Module 5: La confiance en soi et la projection positive

- La confiance en soi
- La capacité à se projeter positivement
- Pratiques en groupe, sous-groupes et en individuel
- 

### Module 6: La prise en charge de la douleur et l'entraînement personnel

- La prise en charge de la douleur
- Importance de l'entraînement personnel
- Pratiques en groupe, sous-groupes et en individuel

publics	pré-recquis	modalités	durée	groupe
IDE aide-soignant(e) responsable, personnel administratif	aucun	présentiel	2 jours - 14h	Maximum 12 personnes
		<b>formatrice</b>		

**Isabelle CAVAROS** - Sophrologue et formatrice

# Initiation à l'Hypnose et Hypnoalgésie

taux de satisfaction :  
93 %

Une prise en charge efficace du stress et de la douleur a pour avantages :

- d'améliorer le ressenti physique et psychique du patient ;
- de faciliter et optimiser le geste technique du praticien ;
- de diminuer l'apport d'antalgiques ou d'anesthésiques.

D'après l'Association internationale pour l'étude de la douleur - IASP "La douleur est une expérience sensorielle et émotionnelle désagréable associée à une lésion tissulaire réelle ou potentielle ou décrite en ces termes"

Dans le cadre de cette formation professionnelle destinée au personnel médical et paramédical en Centre de Santé (infirmier(e), aide-soignant(e), médecins...), c'est une nouvelle vision globale de la douleur qui vous est transmise.

Cette formation est avant tout pragmatique. Elle est conçue pour répondre à vos besoins en tenant compte de vos contraintes professionnelles. Elle intègre des exercices pratiques.



## objectifs

- Ce programme de formation est conçu pour vous aider à intégrer les fondements théoriques et pratiques de l'hypnose ainsi qu' à pratiquer des techniques hypnotiques pour accompagner les patients dans la gestion de la douleur et du stress.
- La formation est conçue pour vous transmettre un savoir-faire et un savoir-être réellement utilisables dans un contexte professionnel.
- La pratique est une dimension primordiale pour accéder à un ressenti juste. Nous vous proposons des jeux de rôle, en petits groupes.

## contenu

### Module 1 : Les fondements théoriques et pratiques de l'hypnose

- Les grands noms de l'hypnose et leurs contributions à la pratique
- Les différents courants de l'hypnose
- Les indications de l'hypnose et ses limites

### Module 2 : La communication hypnotique

- Le fonctionnement de l'hypnose
- L'attitude du soignant dans l'hypnose
- L'élaboration d'une séance d'hypnose

### Module 3 : L'anamnèse et la douleur

- Les différentes définitions de la douleur
- Les composantes de la douleur
- La physiologie de la douleur
- Les expressions de la douleur
- Les évaluations de la douleur

### Module 4 : Les techniques hypnotiques


- Les différents types de suggestions hypnotiques
- La pratique des techniques hypnotiques (par jeux de rôle)
- Les protocoles spécifiques à différents usages (autonomie dans la gestion de la douleur et du stress)

<b>publics</b>	<b>pré-recquis</b>	<b>modalités</b>	<b>durée</b>	<b>groupe</b>
IDE aide-soignant(e) responsable, personnel administratif	aucun	présentiel	2 jours - 14h	Maximum 12 personnes
<b>formatrice</b>				

**Delphine BIZE**

Infirmière Diplômée d'Etat - formatrice - Praticienne en hypnose.





**Développer des expertises  
transversales en soutien à  
l'organisation et au  
développement de projets**



taux de satisfaction :  
97 %

## Nomenclature générale des actes professionnels : interprétation, utilisation

La cotation des soins infirmiers est un sujet central dans votre activité professionnelle, mais également au cœur de nombreux débats.

La NGAP est une source d'information essentielle qu'il faut apprendre à interpréter. Les changements apportés à la nomenclature sont bien plus que de simples ajustements et doivent être compris de manière approfondie pour être correctement appliqués.

La question est donc la suivante : comment sécuriser ses facturations ?

Que vous soyez novice ou expert dans ce domaine, la C3SI vous propose une formation de 1 ou 2 jours en présentiel pour vous accompagner dans cette démarche. Cette formation vous permettra de comprendre en profondeur les modifications de la NGAP, à la fois sur le plan théorique et pratique, pour être en mesure de suivre les évolutions de la nomenclature en toute sérénité.



### objectifs

permettre aux participants de comprendre en profondeur la cotation des soins infirmiers et les modifications apportées à la nomenclature, afin de sécuriser leurs facturations et de suivre les évolutions de la NGAP en toute confiance.

## contenu

### Module 1 Contexte historique et conventionnelle de la NGAP

- Le début de la nomenclature
- Evolution de la NGAP

### Module 2 S'approprier les dispositions générales de la Nomenclature

- Les dispositions générales de la NGAP
- Les majorations conventionnelles
- Les déplacements
- Majoration de nuit et dimanches

### Module 3 Etude des articles du chapitre 1 et 2 du titre XVI de la NGAP

- Interprétations et mise en application des AMI
- La traçabilité des actes
- Cas concrets

### Module 4 Prise en charge des patients dépendants

- présentation des AIS
- Présentation des BSI

### Module 5 Prise en charge des patients dépendants

- Les enjeux -
- Etude et mis en Application des forfaits BSI -
- Les supports pour réaliser un BSI -
- Cas concrets

#### publics

IDE

#### pré-recquis

aucun

#### modalités

présentiel

#### durée

2 jours - 14h

#### groupe

Maximum  
15 personnes

#### formateurs

**Cécile GAUDIN - François BIZE**

Responsables de centres de santé - spécialiste de la NGAP

taux de satisfaction :  
93 %

## Nomenclature générale des actes professionnels : perfectionnement

La Nomenclature Générale des Actes Professionnels (NGAP) est en constante évolution afin de s'adapter aux évolutions de la pratique des professionnels de santé, aux nouveaux actes techniques et à l'évolution des besoins des patients.

De nouvelles cotations et des ajustements sont régulièrement introduits pour refléter ces changements, ce qui rend essentielle la formation continue pour les professionnels de santé. Il est donc crucial de se maintenir à jour avec les dernières modifications apportées à la NGAP afin d'assurer une facturation correcte et adéquate des actes effectués auprès des patients. Cela permet également de garantir le remboursement des actes par les organismes d'assurance maladie, tout en évitant des erreurs qui pourraient avoir des conséquences financières importantes pour les professionnels de santé.

Dans ce contexte, cette formation en NGAP est conçue pour vous aider à maîtriser les évolutions de la nomenclature et les méthodes de cotation des actes infirmiers, tout en vous permettant de vous assurer que vos facturations sont conformes et sécurisées.



### objectifs

objectif global de cette formation est de permettre aux professionnels de santé de se perfectionner dans la maîtrise de la Nomenclature Générale des Actes Professionnels (NGAP) en vue d'une facturation sécurisée et d'une utilisation optimale des cotations. Les participants seront en mesure d'analyser les pratiques de facturation, d'appliquer les cotations de manière juste et de se familiariser avec les nouvelles cotations introduites dans la nomenclature.

## contenu

### Module 1 Appréhender la NGAP

- Actualisation et présentation des nouvelles cotations
- Etude de cas : utilisation du support d'exercices et de cas exposés par les participants

### Module 2 Bilan de Soins Infirmiers

- Permettre aux professionnels infirmiers de s'approprier le diagnostic infirmier, les principes des transmissions ciblées, la nomenclature et l'évaluation.
- analyse de la facturation des BSI
- Etude de cas : utilisation du support d'exercices et de cas exposés par les participant

### Module 3 sécurisation des cotations

- Application de base des cotations : illustration par des cas concrets
- Analyse des pratiques de facturation des participants
- Démontrer l'importance de la traçabilité de l'activité de l'infirmière, en mettant en évidence la reconnaissance du travail infirmier, la continuité des soins, la coordination et la sécurité de la prise en charge du patient.
- méthodes et outils pour éviter les erreurs de facturation

#### publics

IDE

#### pré-recquis

avoir déjà  
participé à la  
formation NGAP  
initiale

#### modalités

présentiel

#### durée

1 jour - 7 h

#### groupe

Maximum  
15 personnes

#### formateurs

**Cécile GAUDIN - François BIZE**

Responsables de centres de santé - spécialiste de la NGAP

nouveauté  
2024

# Nomenclature générale des actes professionnels : personnel administratif

Cette formation spécifique à la Nomenclature Générale des Actes Professionnels (NGAP) est adaptée aux agents administratifs afin de les aider à maîtriser les évolutions de la nomenclature et les méthodes de cotation des actes infirmiers. Elle vise à vous permettre de vous maintenir à jour avec les dernières modifications apportées à la NGAP, ce qui est essentiel pour assurer une facturation correcte et adéquate des actes effectués auprès des patients.



## objectifs

En comprenant les nouvelles cotations et ajustements, vous serez en mesure de garantir le remboursement des actes par les organismes d'assurance maladie et d'éviter les erreurs qui pourraient avoir des conséquences financières importantes pour les professionnels de santé. Cette formation vous aidera également à assurer que vos facturations sont conformes et sécurisées, contribuant ainsi à une gestion efficace des actes administratifs liés à la santé



## contenu

### Module 1 Appréhender la NGAP

- Actualisation et présentation des nouvelles cotations
- Etude de cas : utilisation du support d'exercices et de cas exposés par les participants

### Module 2 sécurisation des cotations

- Application de base des cotations : illustration par des cas concrets
- Analyse des pratiques de facturation des participants
- Démontrer l'importance de la traçabilité de l'activité de l'infirmière, en mettant en évidence la reconnaissance du travail infirmier, la continuité des soins, la coordination et la sécurité de la prise en charge du patient.
- méthodes et outils pour éviter les erreurs de facturation

<b>publics</b>	<b>pré-recquis</b>	<b>modalités</b>	<b>durée</b>	<b>groupe</b>
personnel administratif	aucun	présentiel	1 jour - 7 h	Maximum 15 personnes

### formateurs

**Cécile GAUDIN - François BIZE**  
Responsables de centres de santé - spécialiste de la NGAP

en visio ou  
présentiel

## Promotion de la santé en centres de santé: du projet à l'action

Agir contre les inégalités en matière de santé à travers des actions de promotion de la santé, c'est être efficace dans la planification, la mise en œuvre et l'évaluation de nos initiatives, afin d'améliorer l'accès aux soins et de favoriser des comportements favorables à la santé pour tous.

Une formation en méthodologie de projet en promotion de la santé vous permettra d'acquérir les compétences nécessaires pour planifier, mettre en œuvre et évaluer des actions de promotion de la santé de manière efficace et structurée. Vous serez en mesure d'optimiser vos interventions, d'engager les parties prenantes et d'obtenir des résultats concrets en améliorant la santé des individus et des communautés. Cette formation vous offre une opportunité précieuse de renforcer votre expertise et d'avoir un impact significatif dans votre pratique.



### objectifs

acquérir les compétences nécessaires pour planifier, mettre en œuvre et évaluer des projets de santé au sein de leur structure, en prenant en compte les besoins des patients, les contraintes organisationnelles et les enjeux de santé publique. Les infirmières pourraient ainsi contribuer activement à l'amélioration de la qualité des soins et des services offerts aux patients, ainsi qu'à l'efficacité et à la performance de leur structure de santé.

## contenu

### Module 1 : Comprendre les principes de la méthodologie de projet

- Définition et objectifs de la méthodologie de projet
- Les étapes clés d'un projet : de la définition des objectifs à l'évaluation
- Les acteurs et les rôles dans un projet
- Les différentes méthodes et outils de gestion de projet

### Module 2 : Élaborer un projet

- Analyse des besoins : comment identifier les besoins et les attentes des parties prenantes
- Construction d'une équipe projet : comment mobiliser les acteurs et définir les rôles de chacun
- Définition des objectifs : comment définir des objectifs SMART et les prioriser
- Planification du projet : comment construire un plan d'action et un échéancier

### Module 3 : Mettre en œuvre un projet

- Communication et animation de l'équipe projet
- Suivi et évaluation du projet : comment mesurer l'avancement du projet et la satisfaction des parties prenantes
- Gestion des risques et des imprévus
- Résolution de problèmes et prise de décision en équipe
- 

### Module 4 : Clôturer un projet et capitaliser les résultats

- Clôture du projet : comment réaliser un bilan de projet et formaliser les résultats
- Capitalisation et diffusion des résultats : comment valoriser les résultats du projet et les partager avec les parties prenantes
- Les différentes formes de capitalisation : le retour d'expérience, la capitalisation des bonnes pratiques, etc.
- Comment pérenniser les résultats et l'impact du projet.

La durée de chaque module peut varier en fonction des besoins et du niveau de connaissances préalables des participants. Il est important d'adapter le contenu et la durée de chaque module en fonction des profils et des attentes des participants.

<b>publics</b>	<b>pré-requis</b>	<b>modalités</b>	<b>durée</b>	<b>groupe</b>
IDE, aide-soignant(e) personnel administratif, responsable	aucun	présentiel ou distanciel	8 h 4 sessions de 2h	15 personnes max 8 personnes max

### **formatrice**

#### **Elodie JEVEAU**

Infirmière diplôme d'Etat - DU Piloter, Agir, Evaluer en prévention et promotion de la santé, DU Education Thérapeutique du Patient

NOUVEAUTÉ  
2024  
DPC

# Fondamentaux de l'éducation thérapeutique du patient ETP 40 heures

L'éducation thérapeutique est une démarche visant à aider les patients atteints de maladies chroniques à acquérir ou maintenir des compétences dont ils ont besoin pour gérer au mieux leur vie quotidienne.

Dans un contexte où les soins à domicile sont de plus en plus fréquents, il est essentiel que les professionnels de santé disposent des compétences nécessaires pour accompagner les patients atteints de maladies chroniques dans la gestion de leur maladie au quotidien.

Cette formation vous permettra de renforcer vos compétences en éducation thérapeutique et de mieux comprendre les spécificités de l'accompagnement des patients à domicile. Vous découvrirez les éléments clés pour structurer une démarche d'éducation thérapeutique et les outils nécessaires pour l'adapter aux besoins et aux contraintes du domicile.



## objectifs

Renforcer leurs compétences relationnelles, pédagogiques, méthodologiques et organisationnelles nécessaires à la démarche éducative visant à aider les patients à acquérir ou maintenir des compétences dont ils ont besoin pour gérer au mieux leur vie avec une maladie chronique.

- Comprendre les éléments contextuels d'une approche d'éducation thérapeutique
- Connaître les éléments méthodologiques et expérimenter les différentes étapes d'un programme d'éducation thérapeutique,
- S'approprier des outils, techniques et postures d'animation nécessaires à une approche thérapeutique centrée sur le patient situé dans son environnement, notamment en conduisant des entretiens individuels et motivationnels et en animant des ateliers collectifs.

## contenu

### Module 1 : Introduction à l'ETP

- Les enjeux de l'ETP
- Le cadre légal et réglementaire de l'ETP
- Les spécificités de la maladie chronique

### Module 2 : Méthodologie de l'ETP

- Les différentes étapes d'un programme d'ETP
- La création d'un climat favorable à l'ETP
- L'analyse de la situation du patient
- L'élaboration d'un plan d'action personnel
- La mise en œuvre du plan d'action
- L'évaluation de la démarche d'ETP

### Module 3 : Techniques d'animation en ETP

- La conduite d'entretien individuel et motivationnel
- L'animation d'un atelier collectif
- La gestion des groupes

### Module 4 : Approfondissement des compétences

- La communication avec le patient
- Le développement de la relation thérapeutique
- L'évaluation de l'impact de l'ETP sur le patient

### Module 5 : Spécificités de l'ETP à domicile

- Les particularités de l'ETP à domicile
- Les techniques et outils adaptés à l'ETP à domicile
- L'accompagnement des aidants et de l'entourage du patient

### Module 6 : Mise en pratique de l'ETP à domicile

- La mise en place d'un programme d'ETP à domicile
- La coordination avec les professionnels de santé et les structures de soins
- L'évaluation continue de la démarche d'ETP à domicile

<b>publics</b>	<b>pré-requis</b>	<b>modalités</b>	<b>durée</b>	<b>groupe</b>
IDE, aide-soignant(e) personnel administratif, responsable	aucun	présentiel	6 jours- 42h	Maximum 15 personnes
<b>formatrice</b>				

**Elodie JEVEAU**

Infirmière diplôme d'Etat - DU Piloter, Agir, Evaluer en prévention et promotion de la santé, DU Education Thérapeutique du Patient



taux de satisfaction :  
87 %

## Gestes et soins d'urgence en centres de santé

Les situations d'urgence peuvent survenir à tout moment, que ce soit chez soi, dans la rue ou sur le lieu de travail. Dans ces situations, chaque seconde compte et la capacité à réagir rapidement et de manière appropriée peut faire la différence entre la vie et la mort. C'est pourquoi il est essentiel pour chacun d'entre nous de posséder les compétences nécessaires pour gérer les situations d'urgence de manière efficace et en toute sécurité.

En tant qu'infirmiers et infirmières à domicile, vous êtes des professionnels de santé de première ligne pour vos patients. Vous savez mieux que quiconque que les besoins des patients à domicile peuvent être variés et imprévisibles.

C'est pourquoi il est essentiel pour vous de posséder les compétences nécessaires pour gérer les situations d'urgence de manière efficace et en toute sécurité. Cette formation en gestes et soins d'urgence pour les infirmiers et infirmières à domicile a pour but de vous fournir les connaissances et les compétences nécessaires pour intervenir en cas d'urgence chez vos patients à domicile.



### objectifs

L'objectif global de cette formation en gestes et soins d'urgence pour les infirmiers et infirmières à domicile est de leur permettre d'acquérir les compétences nécessaires pour intervenir efficacement en situation d'urgence chez leurs patients à domicile. La formation vise également à renforcer leur confiance et leur sécurité lorsqu'ils sont confrontés à des situations d'urgence, en leur offrant les connaissances et les compétences nécessaires pour agir de manière appropriée et rapide dans des situations critiques. Le but ultime est de garantir la sécurité et le bien-être des patients à domicile en améliorant la qualité des soins d'urgence dispensés par les infirmiers et infirmières à domicile.

## contenu

### Module 1 : bilan d'urgence

- Fiche de bilan : comment évaluer rapidement l'état d'un patient en situation d'urgence ?
- Secours à Personnes (SAP) : rappel des principes fondamentaux pour sécuriser une situation d'urgence et protéger les intervenants et les témoins.

### Module 2 : Gestes d'urgence

- Étouffements : apprentissage des techniques de désobstruction des voies respiratoires.
- Hémorragies : comment reconnaître une hémorragie et comment intervenir pour arrêter le saignement ?
- Inconscient qui respire : comment positionner le patient et le surveiller jusqu'à l'arrivée des secours ?
- Inconscient qui ne respire pas : apprentissage de la réanimation cardio-pulmonaire (RCP) et de l'utilisation d'un défibrillateur.
- Traumatismes : comment reconnaître et gérer une situation de traumatisme ?

### Module 3 : Mise en situation

- Simulation de situations d'urgence en lien avec les gestes et soins d'urgence appris dans le module 2.
- Analyse des situations rencontrées sur le terrain et discussion des difficultés rencontrées lors des déplacements à domicile.

### Module 4 : Approfondissement des compétences

- Approfondissement des techniques de RCP et de défibrillation.
- Apprentissage des gestes d'urgence spécifiques liés aux pathologies courantes chez les patients à domicile (par exemple : crise cardiaque, AVC, diabète, asthme, etc.).
- Échanges sur les retours d'expérience et les situations rencontrées lors des interventions à domicile.

La durée de chaque module peut varier en fonction des besoins et du niveau de connaissances préalables des participants. Il est important d'adapter le contenu et la durée de chaque module en fonction des profils et des attentes des participants.

publics	pré-recquis	modalités	durée	groupe
IDE, aide-soignant(e) personnel administratif, responsable	aucun	présentiel	2 jours- 14h	Maximum 12 personnes
		<b>formateur</b>		

**en cours de recrutement**

en visio ou  
présentiel

nouveauté  
2024

## Exercice coordonné et pluriprofessionnalité : Mettre en avant les atouts des Centres de santé

Dans un contexte où le système de santé évolue et où les parcours de soins se complexifient, les professionnels de santé doivent s'adapter et acquérir de nouvelles compétences pour répondre aux besoins de la population. La pratique pluriprofessionnelle est devenue un enjeu majeur pour une prise en charge optimale des patients. Cette formation en quatre modules vise à sensibiliser les professionnels de santé aux nouveaux modes d'exercice pluri-professionnel, à leur donner les outils pour travailler ensemble autour des parcours de santé par territoire, ainsi qu'à leur permettre de développer les compétences nécessaires pour une pratique efficace et adaptée aux besoins des patients.



### objectifs

Ce programme de formation vise à fournir aux professionnels de santé des connaissances approfondies sur l'intégration des notions d'exercice coordonné dans les centres de santé, en mettant l'accent sur les aspects organisationnels, les outils et méthodes, ainsi que les vigilances et les questions éthiques. Il favorisera une meilleure coordination des soins et une prise en charge optimale des patients au sein du centre de santé.

## contenu

### Module 1 : Introduction à l'exercice coordonné

- Définition et enjeux de l'exercice coordonné en santé
- Les différents acteurs impliqués : MSP, CDS, CPTS, etc.
- Les avantages et les défis de l'intégration de l'exercice coordonné dans un centre de santé

### Module 2 : Les aspects organisationnels de l'exercice coordonné

- L'organisation interne du centre de santé pour favoriser l'exercice coordonné
- Les rôles et responsabilités des professionnels de santé dans l'exercice coordonné
- La coordination avec les autres acteurs du système de santé (hôpitaux, spécialistes, etc.)

### Module 3 : Les outils et méthodes de l'exercice coordonné

- Les outils de communication et de partage d'informations entre les professionnels de santé
- Les bonnes pratiques pour assurer une prise en charge coordonnée des patients
- La gestion des urgences et des situations complexes dans le cadre de l'exercice coordonné

### Module 4 : Mise en pratique et retours d'expérience

- Études de cas et situations pratiques pour appliquer les concepts et les outils appris
- Analyse des retours d'expérience de centres de santé ayant intégré avec succès l'exercice coordonné
- Échanges et partage des bonnes pratiques entre les participants

<b>publics</b>	<b>pré-recquis</b>	<b>modalités</b>	<b>durée</b>	<b>groupe</b>
IDE, responsable	aucun	présentiel ou distanciel	1 jour - 8h  4 sessions de 2 h	15 personnes max  8 personnes max

### **formatrice**

**Virginie MERLATTI**

IDE Responsable de centre de santé et coordinatrice CPTS

nouveauté  
2024

# Tutorat infirmier : Acquérir les compétences essentielles pour encadrer et guider les étudiants en soins infirmiers

La formation initiale des IDE a été réformée en 2009 pour se concentrer sur l'acquisition des compétences, notamment par le biais de stages. Le rôle du tuteur de stage est ainsi devenu crucial dans le développement des futurs professionnels de santé.

L'accompagnement des futurs professionnels de santé lors de leurs stages est essentiel pour garantir une formation de qualité et une prise en charge optimale des patients. En tant qu'infirmier(e) tuteur(trice) de stage, vous avez un rôle clé à jouer dans l'apprentissage de ces nouveaux venus dans le monde de la santé. Pour vous aider à remplir cette mission avec succès, notre programme de formation en plusieurs modules vous propose de vous familiariser avec les outils et les compétences nécessaires à l'accompagnement des stagiaires infirmiers. Nous vous invitons à découvrir les différents modules de cette formation conçue pour vous aider à devenir un tuteur(trice) de stage compétent(e) et efficace.



## objectifs

Les objectifs sont les suivants :

- Identifier le rôle, les missions et les aspects réglementaires de la fonction de tuteur de stage
- Organiser et optimiser la fonction tutorale au sein d'un service
- Concevoir et s'approprier des outils de supports et de suivi
- Développer l'accompagnement pédagogique de l'apprenant en stage



## contenu

### Module 1 : Introduction et présentation de la fonction de tuteur de stage

- Comprendre le rôle et les missions du tuteur de stage infirmier
- Appréhender les aspects réglementaires liés à la fonction

### Module 2 : Organisation et optimisation de la fonction tutorale

- Savoir organiser et planifier les étapes clés du tutorat de stage
- Optimiser la fonction tutorale au sein d'un service

### Module 3 : Conception et appropriation des outils de supports et de suivi

- Concevoir et s'approprier les outils de supports et de suivi nécessaires au tutorat de stage
- Comprendre l'importance des outils pour un suivi efficace de l'apprenant

### Module 4 : Accompagnement pédagogique de l'apprenant en stage

- Développer l'accompagnement pédagogique de l'apprenant en stage
- Savoir mettre en place des stratégies pédagogiques adaptées à l'apprenant

### Module 5 : Facilitation de la posture réflexive de l'apprenant

- Comprendre l'importance de la posture réflexive de l'apprenant
- Savoir accompagner l'apprenant dans le développement de cette posture

### Module 6 : Evaluation de l'acquisition des compétences de l'apprenant

- Savoir évaluer l'acquisition des compétences de l'apprenant
- Comprendre les différents types d'évaluation et leurs enjeux

#### publics

IDE,  
responsable

#### pré-recquis

aucun

#### modalités

présentiel

#### durée

2 jours - 14h

#### groupe

Maximum  
15 personnes

#### formatrice

**Estelle ROUX**

IDE formatrice en IFSI

Titulaire d'un Master Dynamiques et actions sociales territoriales

en visio ou  
présentiel

nouveauté  
2024

# PRESCRIPTION ET ADMINISTRATION DES VACCINS

Ce programme de formation en trois modules pour répondre aux exigences du décret et de l'arrêté du 8 août 2023 relatif à l'élargissement du droit de vaccination pour certains professionnels de santé. Ce programme vise à garantir qu'ils soient correctement formés pour administrer des vaccinations en toute sécurité et efficacité.



## objectifs

L'objectif général de la formation est de permettre aux professionnels de santé de développer les compétences nécessaires pour prescrire les vaccins en toute sécurité et promouvoir la vaccination de manière efficace.

## contenu

### Module 1 : Les maladies à prévention vaccinale et le calendrier de vaccination

- connaître, pour chaque maladie à prévention vaccinale inscrite dans le calendrier des vaccinations, les principaux signes cliniques, les modes de transmission, le fardeau épidémiologique et les populations à risque.
- Connaître les principales recommandations du calendrier des vaccinations de l'adulte et de l'enfant (primo-vaccination, rappel, vaccination de rattrapage) : population cible, contre-indications ;
- connaître les principales recommandations vaccinales concernant les professionnels de santé.

### Module 2 : La traçabilité et la transmission de l'information

- connaître les informations relatives à la vaccination à saisir dans le carnet de vaccination du patient ;
- connaître les différents outils numériques d'enregistrement des vaccinations (DMP, Mon espace santé, carnet de vaccination électronique, etc) et les différents modes de transmission sécurisés des informations du professionnel vaccinateur au médecin traitant.

### Module 3 : Savoir prescrire en pratique

- connaître les principaux déterminants de l'hésitation vaccinale, savoir argumenter face aux fausses nouvelles, savoir convaincre avec une information claire et objective ;
- savoir mener un entretien de manière à recueillir les antécédents médicaux et les traitements en cours ;
- savoir reconnaître les situations complexes de personnes à orienter vers le médecin : ex : primo-arrivant, schéma vaccinal inconnu, incomplet ou aberrant, suspicion d'immunodépression, suspicion d'antécédent d'anaphylaxie à un vaccin.

<b>publics</b>	<b>pré-requis</b>	<b>modalités</b>	<b>durée</b>	<b>groupe</b>
Professionnels de santé		distanciel synchrone	3 modules de 3h30 soit 10h30 Adaptables	Maximum 15 personnes

### **formatrices**

**Laëtitia AGRA**  
pharmacienne

**Elodie JEVEAU**  
IDE formatrice



# C3Si

Confédération des centres de santé

# FORMATION



CONFÉDÉRATION DES  
CENTRES DE SANTÉ C3SI - 150 AVENUE FRANCIS ROBERT - 44150 ANCENIS  
FORMATION@C-TROIS-SI.FR – 02 40 96 98 74